

# 倉敷中央病院

## 小児科専門研修プログラム



## 目次

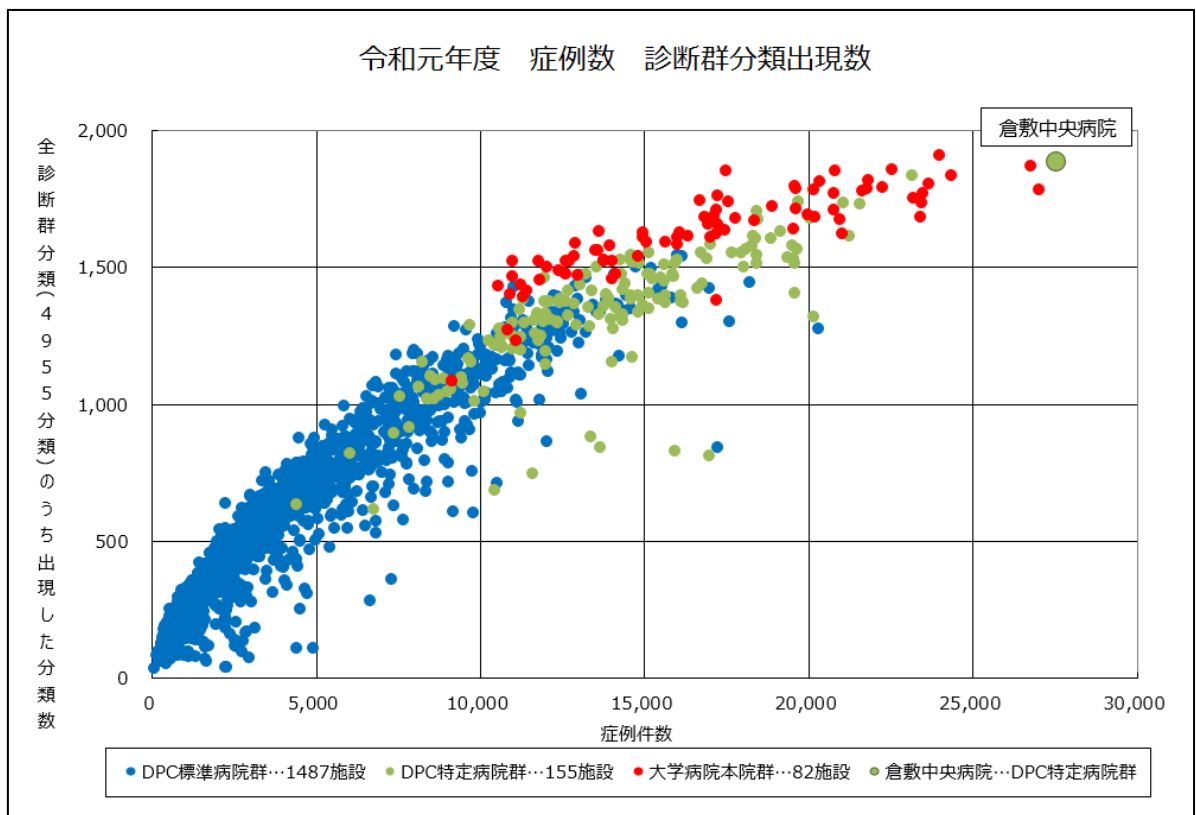
- 1 倉敷中央病院小児科専門研修プログラムの概要
- 2 小児科専門研修はどのようにおこなわれるのか
- 3 専攻医の到達目標
  - 3.1 修得すべき知識・技能・態度等
  - 3.2 各種カンファレンス等による知識・技能の習得
  - 3.3 学問的姿勢
  - 3.4 医師に必要なコアコンピテンシー、倫理性、社会性
- 4 施設群による研修プログラムと地域医療についての考え方
  - 4.1 年次毎の研修計画
  - 4.2 研修施設群と研修プログラム
  - 4.3 地域医療の考え方
- 5 専門研修の評価
- 6 修了判定
- 7 委員会
  - 7.1 各委員会の業務
  - 7.2 専攻医の就業環境
  - 7.3 専門研修プログラムの改善
  - 7.4 専攻医の採用と修了
  - 7.5 小児科研修の休止・中断、プログラム移動、プログラム外研修の条件
  - 7.6 研修に対するサイトビジット（訪問調査）
- 8 専門研修実績記録システム、マニュアル等
- 9 専門研修指導医
- 10 サブスペシャリティー領域との連続性
- 11 新専門医制度下の倉敷中央病院小児科カリキュラム制(単位制)による研修制度

# 1 倉敷中央病院小児科専門研修プログラムの概要

【整備基準：1、2、3、30】

## <特徴>

- ・ 圧倒的症例数、豊富なバリエーション
- ・ 初期治療から最終医療まで（1次から3次まで）連続的な医療
- ・ 臨床への主体的な関与と適切なサポート・指導体制
- ・ 診療科数の多さと横のつながり
- ・ コ・メディカルとの連携と協力



小児科医は成長、発達の過程にある小児の診療のため、正常小児の成長・発達に関する知識が不可欠で、新生児期から思春期まで幅広い知識と、発達段階によって疾患内容が異なるという知識が必要です。さらに小児科医は general physician としての能力が求められ、そのために、小児科医として必須の疾患をもれなく経験し、疾患の知識とチーム医療・問題対応能力・安全管理能力を獲得し、家族への説明と同意を得る技能を身につける必要があります。

本プログラムでは、「小児医療の水準向上・進歩発展を図り、小児の健康増進および福祉の充実に寄与する優れた小児科専門医を育成する」ことを目的とし、一定の専門領域に偏ることなく、幅広く研修します。専攻医は「小児科医は子どもの総合医である」という基本的姿勢に基づいて3年間の研修を行い、「子どもの総合診療医」「育児・健康支援者」「子どもの代弁者」「学識・研究者」「医療のプロフェ

「専門性」の5つの資質を備えた小児科専門医となることをめざしてください。

専門研修 1年目から2年目にかけて、倉敷中央病院で循環器、新生児、腎泌尿器・血液腫瘍他のグループを、倉敷成人病センターで神経・発達をローテートし、専門性の高い医療を集中して習得します。その他の時期は、基本的にすべての種類の疾患を受け持ちますが、希望に応じて、連携病院での研修を行ったり、希望するサブスペシャリティー周辺の症例を重点的に受け持ったり、手技をトレーニングしたりします。可能な範囲で各人の希望に沿います。1年目から救急外来を担当し、3年目には正規の定期的な外来枠を持ちます。また3年間を通して、関連病院である倉敷リバーサイド病院、井原市民病院、水島中央病院、南岡山医療センター、つばさクリニック、よしみつ小児科医院にて地域総合小児医療を研修します。2年目のはじめにテーマを持ち、臨床データ解析等を行って、3年目の4月に開催される日本小児科学会で発表、論文化することを目標とします。

当科は岡山県や近隣県（広島県、島根県、鳥取県、兵庫県）の高度な専門医療に対応するため、各専門領域に経験豊富な専門医を有し、さらに、1次から3次までの救急患者を受け入れる体制も有しているため、小児科医として欠くことのできない救急疾患の対応、急性疾患の管理も研修できる施設です。さらに、地域の特性と病院の役割に応じて、すべての領域にわたり、もれなく経験できる体制です。

## 2 小児科専門研修はどのようにおこなわれるのか

【整備基準：13-16、30】

3年間の小児科専門研修では、日本小児科学会が定めた「小児科医の到達目標」のレベルAの臨床能力の獲得をめざして研修を行います。到達度の自己評価と指導医からのアドバイスを受けるために、「小児科専門研修手帳」を常に携帯し、定期的に振り返りながら研修を進めてください。

### 1) 臨床現場での学習

外来、病棟、健診などで、到達目標に記載されたレベルAの臨床経験を積むことが基本となります。経験した症例は、指導医からフィードバック・アドバイスを受けながら、診療録の記載、サマリーレポートの作成、臨床研修手帳への記載（ふりかえりと指導医からのフィードバック）、臨床カンファレンス、抄読会、CPCでの発表などを経て、知識、臨床能力を定着させていきます。

- ・「小児科専門医の役割」に関する学習

日本小児科学会が定めた小児科専門医の役割を3年間で身につけるようにしてください。  
（次項参照、研修手帳に記録）

- ・「経験すべき症候」に関する学習

日本小児科学会が定めた経験すべき33症候のうち8割以上（27症候以上）を経験するようにしてください。（次項参照、研修手帳に記録）

- ・「経験すべき疾患」に関する学習

日本小児科学会が定めた経験すべき109疾患のうち8割以上（88症候以上）を経験するようにしてください。（研修手帳参照、記録）

- ・「習得すべき診療技能と手技」に関する学習

日本小児科学会が定めた経験すべき54技能のうち、8割以上（44技能以上）を経験するようにしてください。（研修手帳に記録）

<倉敷中央病院小児科専門研修プログラムの年間スケジュール>

月	対象				専攻医のスケジュール	病院の動き	日本小児科学会関連事項
	1 年 次	2 年 次	3 年 次	修 了 者			
4	○				オリエンテーション	小児科専門研修プログラム管理委員会開催	学術集会
		○	○		研修手帳を委員会に提出し、チェックを受ける		
				○	研修手帳・症例レポート等を委員会に提出し判定を受ける		
5				○	専門医認定審査書類を準備		
				○	専門医認定審査書類を専門医機構へ提出		

8							小児科専門医取得のためのインテ ンシブコース
9				○	小児科専門医試験	専門医更新、指 導医認定・更新 書類の提出	
	○	○	○		臨床能力評価（Mini- CEX）を受ける		
	○	○	○		研修手帳の記載、指導医との ふりかえり		
10						小児科専門研 修プログラム管理 委員会開催	
12							岡山地方 会
3	○	○	○		研修手帳の記載、指導医との ふりかえり	専門医更新、指 導医認定・更新 書類の提出	
	○	○	○		臨床能力評価（Mini- CEX）を受ける		
	○	○	○		研修プログラムの評価		
	○	○	○		評価（臨床能力、業績、人 事考課）を受ける		

<倉敷中央病院小児科専門研修プログラムの週間スケジュール>

	朝	日中	夕
月	・新規入院カンファレンスと ミーティング ・心カテカンファレンス ・心身症カンファレンス	・心身症症例検討会 ・内分泌・糖尿病 カンファレンス	・心カテシネカンファレンス ・NICU 申し送り
火	・新規入院カンファレンスと ミーティング ・NICU レントゲン カンファレンス	・NICU 抄読会 ・血液がんカンファレンス	・NICU 申し送り
水	・新規入院カンファレンスと ミーティング ・学会予行演習 ・院内査読会 ・抄読会	・NICU 回診	・小児腎臓カンファレンス ・周産期カンファレンス ・心エコーカンファレンス ・NICU 申し送り

木	・新規入院カンファレンスと ミーティング ・心カテカンファレンス ・心身症カンファレンス		・多職種カンファレンス ・NICU 申し送り
金	・新規入院カンファレンスと ミーティング	・主任部長病棟回診 ・血液がんカンファレンス	・入院症例申し送り ・NICU 申し送り
土日	回診、救急業務		
その他：毎月 5～6 回の日勤準夜の勤務			

## 2) 臨床現場を離れた学習

以下の学習機会を利用して、到達目標達成の助けとしてください。

- ① 日本小児科学会学術集会、分科会主催の学会、地方会、研究会、セミナー、講習会等への参加
- ② 小児科学会主催の「小児科専門医取得のためのインテンシブコース」（1泊2日、到達目標に記載された24領域に関するポイントを3年間で網羅して学習できるセミナー、専攻医1年目での受講を推奨）
- ③ 学会等での症例発表
- ④ 日本小児科学会オンラインセミナー（医療安全、感染対策、医療倫理、医療者教育等）
- ⑤ 日本小児科学会雑誌等の定期購読および症例報告等の投稿
- ⑥ 論文執筆（専門医取得のためには、小児科に関する論文を査読制度のある雑誌に1つ報告しなければなりません。論文執筆には1年以上の準備を要しますので、指導医の助言を受けながら、早めに論文テーマを決定し、論文執筆の準備を始めてください。）

## 3) 自己学習

到達目標と研修手帳に記載されている小児疾患、病態、手技などの項目を自己評価しながら、不足した分野・疾患については自己学習を進めてください。

## 4) サブスペシャリティ研修

16項を参照してください。

### 3 専攻医の到達目標

#### 3.1 修得すべき知識・技能・態度等

【整備基準：4、5、8-11】

##### 1) 「小児科専門医の役割」に関する学習

日本小児科学会が定めた小児科専門医の役割を 3 年間で身につけるようにしてください。（研修手帳に記録してください。）

これらは 6 項で述べるコアコンピテンシーと同義です。

役割	
子どもの総合診療医	<b>子どもの総合診療</b> <ul style="list-style-type: none"> <li>子どもの身体、心理、発育に関し、時間的・空間的に全体像を把握できる。</li> <li>子どもの疾病を生物学的、心理社会的背景を含めて診察できる。</li> <li>EBMと Narrative-based Medicine を考慮した診療ができる。</li> </ul>
	<b>成育医療</b> <ul style="list-style-type: none"> <li>小児期だけにとどまらず、思春期・成人期も見据えた医療を実践できる。</li> <li>次世代まで見据えた医療を実践できる。</li> </ul>
	<b>小児救急医療</b> <ul style="list-style-type: none"> <li>小児救急患者の重症度・緊急度を判断し、適切な対応ができる。</li> <li>小児救急の現場における保護者の不安に配慮ができる。</li> </ul>
	<b>地域医療と社会資源の活用</b> <ul style="list-style-type: none"> <li>地域の一次から二次までの小児医療を担う。</li> <li>小児医療の法律・制度・社会資源に精通し、適切な地域医療を提供できる。</li> <li>小児保健の地域計画に参加し、小児科に関わる専門職育成に関与できる。</li> </ul>
	<b>患者・家族との信頼関係</b> <ul style="list-style-type: none"> <li>多様な考えや背景を持つ小児患者と家族に対して信頼関係構築できる。</li> <li>家族全体の心理社会的因子に配慮し、支援できる。</li> </ul>
育児・健康支援者	<b>プライマリ・ケアと育児支援</b> <ul style="list-style-type: none"> <li>Common diseases など、日常よくある子どもの健康問題に対応できる。</li> <li>家族の不安を把握し、適切な育児支援ができる。</li> </ul>
	<b>健康支援と予防医療</b> <ul style="list-style-type: none"> <li>乳幼児・学童・思春期を通して健康支援・予防医療を実践できる。</li> </ul>
子どもの代弁者	<b>アドヴォカシー（advocacy）</b> <ul style="list-style-type: none"> <li>子どもに関する社会的な問題を認識できる。</li> <li>子どもや家族の代弁者として問題解決にあたることができる。</li> </ul>
学識・	高次医療と病態研究



研究者	<ul style="list-style-type: none"> <li>最新の医学情報を常に収集し、現状の医療を検証できる。</li> <li>高次医療を経験し、病態・診断・治療法の研究に積極的に参画する。</li> </ul>
	<b>国際的視野</b> <ul style="list-style-type: none"> <li>国際的な視野を持って小児医療に関わることができる。</li> <li>国際的な情報発信・国際貢献に積極的に関わる。</li> </ul>
医療のプロフェッショナル	<b>医の倫理</b> <ul style="list-style-type: none"> <li>子どもを一つの人格として捉え、年齢・発達段階に合わせた説明・告知と同意を得ることができる。</li> <li>患者のプライバシーに配慮し、小児科医としての社会的・職業的責任と医の倫理に沿って職務を全うできる。</li> </ul>
	<b>省察と研鑽</b> <ul style="list-style-type: none"> <li>他者からの評価を謙虚に受け止め、生涯自己省察と自己研鑽に努める。</li> </ul>
	<b>教育への貢献</b> <ul style="list-style-type: none"> <li>小児医療に関わるロールモデルとなり、後進の教育に貢献できる。</li> <li>社会に対して小児医療に関する啓発的・教育的取り組みができる。</li> </ul>
	<b>協働医療</b> <ul style="list-style-type: none"> <li>小児医療にかかわる多くの専門職と協力してチーム医療を実践できる。</li> </ul>
	<b>医療安全</b> <ul style="list-style-type: none"> <li>小児医療における安全管理・感染管理の適切なマネジメントができる。</li> </ul>
	<b>医療経済</b> <ul style="list-style-type: none"> <li>医療経済・保険制度・社会資源を考慮しつつ、適切な医療を実践できる。</li> </ul>

2) 「経験すべき症候」に関する学習

日本小児科学会が定めた経験すべき 33 症候のうち 8 割以上（27 症候以上）を経験するようにしてください。（研修手帳に記録してください。）

<b>体温の異常</b>
発熱、不明熱、低体温
<b>疼痛</b>
頭痛
胸痛
腹痛（急性、反復性）
背・腰痛、四肢痛、関節痛
<b>全身的症状</b>
泣き止まない、睡眠の異常
発熱しやすい、かぜをひきやすい
だるい、疲れやすい

めまい、たちくらみ、顔色不良、気持ちが悪い
ぐったりしている、脱水
食欲がない、食が細い
浮腫、黄疸
成長の異常
やせ、体重増加不良
肥満、低身長、性成熟異常
外表奇形・形態異常
顔貌の異常、唇・口腔の発生異常、鼠径ヘルニア、臍ヘルニア、股関節の異常
皮膚、爪の異常
発疹、湿疹、皮膚のびらん、蕁麻疹、浮腫、母斑、膿瘍、皮下の腫瘤、乳腺の異常、爪の異常、発毛の異常、紫斑
頭頸部の異常
大頭、小頭、大泉門の異常
頸部の腫脹、耳介周囲の腫脹、リンパ節腫大、耳痛、結膜充血
消化器症状
嘔吐（吐血）、下痢、下血、血便、便秘、口内のただれ、裂肛
腹部膨満、肝腫大、腹部腫瘤
呼吸器症状
咳、嘔声、喀痰、喘鳴、呼吸困難、陥没呼吸、呼吸不整、多呼吸
鼻閉、鼻汁、咽頭痛、扁桃肥大、いびき
循環器症状
心雑音、脈拍の異常、チアノーゼ、血圧の異常
血液の異常
貧血、鼻出血、出血傾向、脾腫
泌尿生殖器の異常
排尿痛、頻尿、乏尿、失禁、多飲、多尿、血尿、陰嚢腫大、外性器の異常
神経・筋症状
けいれん、意識障害
歩行異常、不随意運動、麻痺、筋力が弱い、体が柔らかい、floppy infant
発達の問題
発達の遅れ、落ち着きがない、言葉が遅い、構音障害（吃音）、学習困難
行動の問題
夜尿、遺糞
泣き入りひきつけ、夜泣き、夜驚、指しゃぶり、自慰、チック

うつ、不登校、虐待、家庭の危機
事故、傷害
溺水、管腔異物、誤飲、誤嚥、熱傷、虫刺
臨死、死
臨死、死

3) 「経験すべき疾患」に関する学習

日本小児科学会が定めた経験すべき 109 疾患のうち 8 割以上 (88 症候以上) を経験するようにしてください。(研修手帳参照、記録してください。)

新生児疾患、先天異常	低出生体重児	循環器疾患	先天性心疾患	
	新生児黄疸		川崎病の冠動脈障害	
	呼吸窮迫症候群		房室ブロック	
	新生児仮死		頻拍発作	
	新生児の感染症	血液、腫瘍	鉄欠乏性貧血	
	マス・スクリーニング		血小板減少	
	先天異常、染色体異常症		白血病、リンパ腫	
先天代謝異常、代謝性疾患	先天代謝異常症	腎・泌尿器	小児がん	
	代謝性疾患		急性糸球体腎炎	
内分泌	低身長、成長障害			ネフローゼ症候群
	単純性肥満、症候性肥満			慢性腎炎
	性早熟症、思春期早発症	尿細管機能異常症		
	糖尿病	尿路奇形		
生体防御、免疫	免疫不全症	生殖器	亀頭包皮炎	
	免疫異常症		外陰腺炎	
膠原病、リウマチ性疾患	若年性特発性関節炎			陰嚢水腫、精索水腫
	SLE			停留精巣
	川崎病	包茎		
	血管性紫斑病	神経・筋疾患	熱性けいれん	
	多型滲出性紅斑症候群		てんかん	
アレルギー疾患	気管支喘息		顔面神経麻痺	
	アレルギー性鼻炎・結膜炎		脳炎、脳症	
	アトピー性皮膚炎		脳性麻痺	
	蕁麻疹、血管性浮腫		高次脳機能障害	
	食物アレルギー		筋ジストロフィー	
	アナフィラキシー	精神・行	心身症、心身医学的問題	

感染症	麻疹、風疹	動・心身医学	夜尿
	単純ヘルペス感染症		心因性頻尿
	水痘・带状疱疹		発達遅滞、言語発達遅滞
	伝染性単核球症		自閉症スペクトラム
	突発性発疹		AD/HD
	伝染性紅斑	救急	けいれん発作
	手足口病、ヘルパンギーナ		喘息発作
	インフルエンザ		ショック
	アデノウイルス感染症		急性心不全
	溶連菌感染症		脱水症
	感染性胃腸炎		急性腹症
	血便を呈する細菌性腸炎		急性腎不全
	尿路感染症		虐待、ネグレクト
	皮膚感染症		乳児突然死症候群
	マイコプラズマ感染症		来院時心肺停止
	クラミジア感染症		溺水、外傷、熱傷
	百日咳		異物誤飲・誤嚥、中毒
	RSウイルス感染症		思春期
	肺炎	起立性調節障害	
	急性中耳炎	性感染、性感染症	
髄膜炎（化膿性、無菌性）	月経の異常		
敗血症、菌血症	関連領域	虫垂炎	
真菌感染症		鼠径ヘルニア	
呼吸器	クループ症候群	肘内障	
	細気管支炎	先天性股関節脱臼	
	気道異物	母斑、血管腫	
消化器	腸重積	扁桃、アデノイド肥大	
	反復性腹痛	鼻出血	
	肝機能障害		

4) 「習得すべき診療技能と手技」に関する学習

日本小児科学会が定めた経験すべき 54 技能のうち、8 割以上（44 技能以上）を経験するようになしてください。（研修手帳に記録してください。）

身体計測	採尿	けいれん重積の処置と治療
皮脂厚測定	導尿	

バイタルサイン	腰椎穿刺	末梢血液検査
小奇形・形態異常の評価	骨髄穿刺	尿一般検査、生化学検査、蓄尿
前弯試験	浣腸	
透光試験（陰嚢、脳室）	高圧浣腸（腸重積整復術）	便一般検査
眼底検査	エアゾール吸入	髄液一般検査
鼓膜検査	酸素吸入	細菌培養検査、塗抹染色
鼻腔検査	臍肉芽の処置	血液ガス分析
注射法（静脈内注射）	鼠径ヘルニアの還納	血糖・ビリルビン簡易測定
注射法（筋肉内注射）	小外傷、膿瘍の外科処置	心電図検査（手技）
注射法（皮下注射）	肘内障の整復	X線単純撮影
注射法（皮内注射）	輸血	消化管造影
採血法（毛細管採血）	胃洗浄	静脈性尿路腎盂造影
採血法（静脈血採血）	経管栄養法	CT検査
採血法（動脈血採血）	簡易静脈圧測定	腹部超音波検査
静脈路確保（新生児）	光線療法	排泄性膀胱尿道造影
静脈路確保（乳児）	心肺蘇生	腹部超音波検査
静脈路確保（幼児）	消毒・滅菌法	

### 3.2 各種カンファレンス等による知識・技能の習得

【整備基準：13】

当プログラムでは様々な知識・技能の習得機会（教育的行事）を設けています。

- 1) 新規入院カンファレンス  
毎朝、新規入院患者の症例報告をし、指導医からフィードバックを受けます。受け持ち以外の症例についても見識を深めます。
- 2) 学会予行演習、院内査読会  
学会予行演習および院内査読を行い、指導医からフィードバックを受けます。
- 3) 心カテカンファレンス  
毎週月曜日と木曜日、心カテ実施症例の検討をします。
- 4) 心身症カンファレンス  
毎週月曜日、心身症症例の検討をします。
- 5) 内分泌・糖尿病カンファレンス  
毎週月曜日、内分泌・糖尿病症例の検討をします。また、内分泌・糖尿病に関するレクチャーを聴講します。
- 6) 血液・がんカンファレンス

- 毎週火・金曜日、血液腫瘍症例の検討をします。
- 7) 腎臓グループカンファレンス  
毎週水曜日、腎疾患症例の検討をします。
  - 8) 小児心エコーカンファレンス  
毎週水曜日、小児心エコー実施症例の検討をします。
  - 9) NICU 退院カンファレンス  
毎週水曜日、NICU 退院症例の検討をします。
  - 10) アレルギーカンファレンス  
毎月 1 回、アレルギー症例の検討をします。
  - 11) 小児科呼吸器ケアカンファレンス  
随時、多職種で呼吸器疾患症例の検討をします。
  - 12) 遺伝カンファレンス  
2 ヶ月に 1 回、院内外の専門家と遺伝症例の検討をします。
  - 13) 周産期カンファレンス  
毎週水曜日、産婦人科と合同で周産期症例の検討をします。
  - 14) 内科小児科腎合同カンファレンス  
2 ヶ月に 1 回、内科と合同で腎疾患症例の検討をします。
  - 15) 救急センターカンファレンス  
2 ヶ月に 1 回、救急科と合同で救命救急センター受診症例の検討をします。
  - 16) 小児科・循環器内科合同カンファレンス  
毎月 1 回、循環器内科と合同で循環器疾患症例の検討をします。
  - 17) 抄読会  
随時、英語論文を口頭説明し、意見交換を行います。
  - 18) 小児循環器レクチャー  
毎月 1 回、小児循環器に関するレクチャーを聴講します。
  - 19) 小児血液・がんレクチャー  
毎月 1 回、小児血液・がんに関するレクチャーを聴講します。
  - 20) 講演会  
随時、院内外から講師を呼び、講演会を聴講します。

### 3.3 学問的姿勢

【整備基準：6、12、30】

当プログラムでは、3 年間の研修を通じて科学的思考、生涯学習の姿勢、研究への関心などの学問的姿勢も学んでいきます。

- 1) 受け持ち患者などについて、常に最新の医学情報を吸収し、診断・治療に反映できるようにします。

- 2) 高次医療を経験し、病態・診断・治療法の臨床研究に協力します。
- 3) 国際的な視野を持って小児医療を行い、国際的な情報発信・貢献に協力します。
- 4) 指導医などからの評価を謙虚に受け止め、ふりかえりと生涯学習ができるようにします。また、小児科専門医資格を受験するためには、査読制度のある雑誌に小児科に関連する筆頭論文 1 編を發表していることが求められます。論文執筆には 1 年以上の準備を要しますので、研修 2 年目のうちに指導医の助言を受けながら、論文テーマを決定し、投稿の準備を始めることが望まれます。

### 3.4 医師に必要なコアコンピテンシー、倫理性、社会性

【整備基準：7】

コアコンピテンシーとは医師としての中核的な能力あるいは姿勢のことで、第 3 項の「小児科専門医の役割」に関する到達目標が、これに該当します。特に「医療のプロフェッショナル」は小児科専門医としての倫理性や社会性に焦点を当てています。

- 1) 子どもを一個の人格として捉え、年齢・発達段階に合わせた説明・告知と同意を得ることができるようになります。
- 2) 患者のプライバシーに配慮し、小児科医としての社会的・職業的責任と医の倫理に沿って職務を全うできるようになります。
- 3) 小児医療に関わるロールモデルとなり、後進の教育に貢献できるようになります。
- 4) 社会に対して小児医療に関する啓発的・教育的取り組みができるようになります。
- 5) 小児医療に関わる多くの専門職と協力してチーム医療を実践できるようになります。
- 6) 小児医療の現場における安全管理・感染管理に対して適切なマネジメントができるようになります。
- 7) 医療経済・社会保険制度・社会的資源を考慮しつつ、適切な医療を実践できるようになります。

## 4 施設群による研修プログラムと地域医療についての考え方

### 4.1 年次毎の研修計画

【整備基準：16、25、31】

日本小児科学会では研修年次毎の達成度（マイルストーン）を定めています。（下表）小児科専門研修においては広範な領域をローテーションしながら研修するため、研修途中においてはマイルストーンの達成度は専攻医ごとに異なっていて構いませんが、研修修了時点で一定レベルに達していることが望まれます。「小児科専門医の役割（16 項目）」の各項目に関するマイルストーンについては研修マニュアルを参照してください。研修 3 年次はチーフレジデントとして専攻医全体のとりまとめ、後輩の指導、研修プログラムへの積極的関与など、責任者としての役割が期待されます。

1 年次	健康な子どもと家族、common disease、小児保健・医療制度の理解 基本的診療技能（面接、診察、手技）、健康診査法の修得 小児科総合医、育児・健康支援者としての役割を自覚する
2 年次	病児と家族、重症疾患・救急疾患の理解 診療技能に習熟し、重症疾患・救急疾患に的確に対応できる 小児科総合医としての実践力を高める、後輩の指導
3 年次	高度先進医療、希少難病、障がい児に関する理解 高度先進医療、希少難病、障がい児に関する技能の修得 子どもの代弁者、学識者、プロフェッショナルとしての実践 専攻医とりまとめ、後輩指導、研修プログラムへの積極的関与



## 4.2 研修施設群と研修プログラム

【整備事業：23-27】

小児科専門研修プログラムは3年間（36ヶ月間）と定められています。本プログラムにおける研修施設群と、年次毎の研修モデルは下表のとおりです。この研修モデルで複数の専攻医が研修を行います。地域医療研修は関連施設の倉敷リバーサイド病院等で経験するようにプログラムされています。

	倉敷中央 病院	連携施設 (倉敷成人病 センター)	連携施設 (その他)	関連施設 (6施設の合計)
小児科 年間入院数	1,430	1,575	10,231	1,160
小児科 年間外来数	10,626	23,250	71,244	46,500
小児科専門医数	21	6	81	8
小児科 指導医数	14	6	67	8
ローテーション順	1	3	4	2
研修期間	33ヶ月	0-3ヶ月	0-3ヶ月	約1ヶ月
研修内容	小児科全般	神経・筋、精神・行動・心身医学、地域総合小児医療	内分泌、生体防御免疫、膠原病リウマチ性疾患、アレルギー、感染症、血液・腫瘍、生殖器、神経・筋、精神・行動・心身医学	乳幼児健診、予防接種、地域総合小児医療、アレルギー疾患の臨床、小児超音波検査、唾液腺疾患の臨床、重症心身障害児医療、在宅医療および在宅介護

<領域別研修目標>

次項表のとおり。

研修領域	研修カリキュラム	基幹研修施設	研修連携施設	その他の関連施設
診療技能	<p>小児の患者に適切に対応し、特に生命にかかわる疾患や治療可能な疾患を見逃さないために小児に見られる各症候を理解し情報収集と身体診察を通じて病態を推測するとともに、疾患の出現頻度と重症度に応じた的確に診断し、患者・家族の心理過程や苦痛、生活への影響に配慮する能力を身につける。</p> <ol style="list-style-type: none"> <li>1. 平易な言葉で患者や家族とコミュニケーションをとる。</li> <li>2. 症候をめぐる患者と家族の解釈モデルと期待を把握し、適切に対応する。</li> <li>3. 目と耳と手とを駆使し、診察用具を適切に使用して、基本的な診察を行う。</li> <li>4. 対診・紹介を通して、医療者間の人間関係を確立する。</li> <li>5. 地域の医療資源を活用する。</li> <li>6. 診療録に利用価値の高い診療情報を記載する。</li> <li>7. 対症療法を適切に実施する。</li> <li>8. 臨床検査の基本を理解し、適切に選択・実施する。</li> </ol>	倉敷中央病院		倉敷リバーサイド病院
小児保健	<p>子どもが家庭や地域社会の一員として心身の健康を維持・向上させるために、成長発達に影響を与える文化・経済・社会的要因の解明に努め、不都合な環境条件から子どもを保護し、疾病・傷害・中毒の発生を未然に防ぎ、医療・社会福祉資源を活用しつつ子どもや家族を支援する能力を身につける。</p>	倉敷中央病院		倉敷リバーサイド病院
成長・発達	<p>子どもの成長・発達に異常をきたす疾患を適切に診断・治療するために、身体・各臓器の成長、精神運動発達、成長と発達に影響する因子を理解し、成長と発達を正しく評価し、患者と家族の心理社会的背景に配慮して指導する能力を身につける。</p>	倉敷中央病院		倉敷リバーサイド病院
栄養	<p>小児の栄養改善のために、栄養所要量や栄養生理を熟知し、母乳育児や食育を推進し、家庭や地域、環境に配慮し、適切な栄養指導を行う能力を身につける。</p>	倉敷中央病院		倉敷リバーサイド病院
水・電解質	<p>小児の体液生理、電解質、酸塩基平衡の特殊性を理解し、脱水や水・電解質異常の的確な診断と治療を行う能力を身につける。輸液療法の基礎については講義を行う。入院患者を担当しながら、全身管理の一環として水・電解質管理を学ぶ。</p>	倉敷中央病院		
新生児	<p>新生児の生理、新生児期特有の疾患と病態を理解し、母子早期接触や母乳栄養を推進し、母子の愛着形成を支援するとともに、母体情報、妊娠・分娩経過、系統的な身体診察、注意深い観察に基づいて病態を推測し、侵襲度に配慮して検査や治療を行う能力を修得する。</p>	倉敷中央病院		
先天異常	<p>主な先天異常、染色体異常、奇形症候群、遺伝子異常のスクリーニングや診断を一般診療の中で行うために、それら疾患についての知識を有し、スクリーニング、遺伝医学的診断法、遺伝カウンセリングの基本的知識と技能を身につける。</p>	倉敷中央病院		

先天代謝異常、代謝性疾患	主な先天代謝異常症の診断と治療を行うために、先天代謝異常症の概念と基本的な分類を理解し、新生児マス・スクリーニング陽性者には適切に対応し、一般診療の中で種々の症状・所見から先天代謝異常症を疑い、緊急を要する病態には迅速に対応し、適切なタイミングで専門医へ紹介する技能を身につける。また、遺伝医学的診断法や遺伝カウンセリングの基礎知識に基づいて、適切に対応する能力を身につける。	倉敷中央病院	岡山大学病院	
内分泌	内分泌疾患に対して適切な初期対応と長期管理を行うために、各種ホルモンの一般的概念、内分泌疾患の病態生理を理解し、スクリーニング検査や鑑別診断、緊急度に応じた治療を行うことのできる基本的能力を身につける。	倉敷中央病院	川崎医科大学附属病院 岡山大学病院	
生体防御、免疫	免疫不全症や免疫異常症の適切な診断と治療のために各年齢における免疫能の特徴や病原微生物などの異物に対する生体防御機構の概略、免疫不全状態における感染症、免疫不全症や免疫異常症の病態と治療の概略を理解する。病歴や検査所見から免疫不全症や免疫異常症を疑い、適切な検査を選択し検査結果を解釈し専門医に紹介できる能力を身につける。	倉敷中央病院	川崎医科大学附属病院	
膠原病、リウマチ性疾患	主な膠原病・リウマチ性疾患について小児の診断基準に基づいた診断、標準的治療とその効果判定を行うために、系統的な身体診察、検査の選択、結果の解釈を身につけるとともに、小児リウマチの専門家との連携や、整形外科、皮膚科、眼科、リハビリテーション科など多専門職種とのチーム医療を行う能力を身につける。	倉敷中央病院	川崎医科大学附属病院	
アレルギー	アレルギー反応の一連の仕組み、非即時型アレルギーの病態、IgE抗体を介した即時型アレルギーについて、アトピー素因を含めた病歴聴取、症状の推移の重要性を理解し、十分な臨床経験を積んで、検査・診断・治療法を修得する。	倉敷中央病院	京都大学医学部附属病院	水島中央病院 南岡山医療センター
感染症	主な小児期の感染症について、疫学、病原体の特徴、感染機構、病態、診断・治療法、予防法を理解し、病原体の同定、感染経路の追究、感染症サーベイランスを行うとともに、薬剤耐性菌の発生や院内感染予防を認識し、患者・家族および地域に対して適切な指導ができる能力を修得する。	倉敷中央病院	川崎医科大学医学部附属病院	
呼吸器	小児の呼吸器疾患を適切に診断・治療するため成長・発達ともなう呼吸器官の解剖学的特性や生理的変化、小児の身体所見の特徴を理解し、それらに基づいた診療を行い、急性呼吸不全患者には迅速な初期対応を、慢性呼吸不全患者には心理社会的側面にも配慮した対応のできる能力を身につける。	倉敷中央病院		
消化器	小児の主な消化器疾患の病態と症候を理解し、病歴聴取・診察・検査により適切な診断・治療・予防を行い、必要に応じて外科等の専門家と連携し、緊急を要する消化器疾患に迅速に対応する能力を身につける。	倉敷中央病院		水島中央病院
循環器	主な小児の心血管系異常について、適切な病歴聴取と身体診察を行い、基本的な心電図・超音波検査のデータを評価し、初期診断と重症度を把握し、必要に応じて専門家と連携し、救急疾患については迅速な治療対応を行う能力を身につける。	倉敷中央病院	岡山大学病院	

血液、 腫瘍	造血系の発生・発達、止血機構、血球と凝固因子・線溶系異常の発生機序、病態を理解し、小児の血液疾患の鑑別診断を行い、頻度の高い疾患については正しい治療を行う能力を修得する。 小児の悪性腫瘍の一般的特性、頻度の高い良性腫瘍を知り、初期診断法と治療の原則を理解するとともに、集学的治療の重要性を認識して、腫瘍性疾患の診断と治療を行う能力を修得する。	倉敷 中央 病院	京都大学医学部附属病院 岡山大学病院	
腎・泌尿器	頻度の高い腎・泌尿器疾患の診断ができ、適切な治療を行い。慢性疾患においては成長発達に配慮し、緊急を要する病態や難治性疾患には指導医や専門家の監督下で適切に対応する能力を修得する。	倉敷 中央 病院		
生殖器	性の決定、分化の異常を伴う疾患では、小児科での対応の限界を認識し、推奨された専門家チーム（小児内分泌科医、小児外科医/泌尿器科医、形成外科医、小児精神科医/心理士、婦人科医、臨床遺伝医、新生児科医などから構成されるチーム）と連携し治療方針を決定する能力を修得する。	倉敷 中央 病院	岡山大学病院	
神経・筋	主な小児神経・筋疾患について、病歴聴取、年齢に応じた神経学的診察、発達および神経学的評価、脳波などの基本的検査を実施し、診断・治療計画を立案し、また複雑・難治な病態については、指導医や専門家の指導のもと、患者・家族との良好な人間関係の構築、維持に努め、適切な診療を行う能力を修得する。	倉敷 中央 病院	倉敷成人病センター 岡山大学病院	
精神行動・心身医学	小児の訴える身体症状の背景に心身医学的問題があることを認識し、出生前からの小児の発達と母子相互作用を理解し、主な小児精神疾患、心身症、精神発達の異常、親子関係の問題に対する適切な初期診断と対応を行い、必要に応じて専門家に紹介する能力を身につける。	倉敷 中央 病院	倉敷成人病センター 岡山大学病院	
救急	小児の救急疾患の特性を熟知し、バイタルサインを把握して年齢と重症度に応じた適切な救命・救急処置およびトリアージを行い、高次医療施設に転送すべきか否かとその時期を判断する能力を修得する。	倉敷 中央 病院		
思春期	思春期の子どものごころと体の特性を理解し、健康問題を抱える思春期の子どもと家族に対して、適切な判断・対応・治療・予防措置などの支援を行うとともに、関連する診療科・機関と連携して社会的支援を行う能力を身につける。	倉敷 中央 病院	岡山大学病院	
地域総合小児医療	地域の一次・二次医療、健康増進、予防医療、育児支援などを総合的に担い、地域の各種社会資源・人的資源と連携し、地域全体の子どもを全人的・継続的に診て、小児の疾病の診療や成長発達、健康の支援者としての役割を果たす能力を修得する。	倉敷 中央 病院	倉敷成人病センター 川崎医科大学医学部附属病院	倉敷リバーサイド病院 井原市民病院 水島中央病院 南岡山医療センター つばさクリニック よしみつ小児科医院

### 4.3 地域医療の考え方

【整備基準：25、26、28、29】

当プログラムは倉敷中央病院小児科を基幹施設とし、岡山県の南西部圏域の小児医療を支えるものであり、地域医療に十分配慮したものです。3年間の研修期間のうち約1ヶ月間は倉敷リバーサイド病院において地域医療全般を経験するようにプログラムされています。地域医療においては、小児科専門医の到達目標分野24「地域小児総合医療」（下記）を参照して、地域医療に関する能力を研鑽してください。また、希望に応じて5ヵ月間連携施設にて研修することができます。

＜地域小児総合医療の具体的到達目標＞

- (1) 子どもの疾病・傷害の予防、早期発見、基本的な治療ができる。
  - (ア) 子どもや養育者とのコミュニケーションを図り、信頼関係を構築できる。
  - (イ) 予防接種について、養育者に接種計画、効果、副反応を説明し、適切に実施する。副反応・事故が生じた場合には適切に対処できる。
- (2) 子どもをとりまく家族・園・学校など環境の把握ができる。
- (3) 養育者の経済的・精神的な育児困難がないかを見極め、虐待を念頭に置いた対応ができる。
- (4) 子どもや養育者からの確な情報収集ができる。
- (5) Common Disease の診断や治療、ホームケアについて本人と養育者に分かりやすく説明できる。
- (6) 重症度や緊急度を判断し、初期対応と、適切な医療機関への紹介ができる。
- (7) 稀少疾患・専門性の高い疾患を想起し、専門医へ紹介できる。
- (8) 乳幼児健康診査・育児相談を実施できる。
  - (ア) 成長・発達障害、視・聴覚異常、行動異常、虐待等を疑うことができる。
  - (イ) 養育者の育児不安を受け止めることができる。
  - (ウ) 基本的な育児相談、栄養指導、生活指導ができる。
- (9) 地域の医療・保健・福祉・行政の専門職、スタッフとコミュニケーションをとり協働できる。
- (10) 地域の連携機関の概要を知り、医療・保健・福祉・行政の専門職と連携し、小児の育ちを支える適切な対応ができる。

## 5 専門研修の評価

【整備基準：17-22】

専門研修を有益なものとし、到達目標達成を促すために、当プログラムでは指導医が専攻医に対して様々な形式的評価（アドバイス、フィードバック）を行います。研修医自身も常に自己評価を行うことが重要です。（振り返りの習慣、研修手帳の記載など）毎年2回、各専攻医の研修の進捗状況をチェックし、3年間の研修修了時には目標達成度を総括的に評価し、研修修了認定を行います。指導医は、臨床経験10年以上の経験豊富な臨床医で、適切な教育・指導法を習得するために、日本小児科学会が主催する指導医講習会もしくはオンラインセミナーで研修を受け、日本小児科学会から指導医としての認定を受けています。

### 1) 指導医による形式的評価

- ・ 日々の診療において専攻医を指導し、アドバイス・フィードバックを行います。
- ・ 毎週の教育的行事（カンファレンス等）で、専攻医のプレゼン等に対してアドバイス・フィードバックを行います。
- ・ 「ふりかえり」では、専攻医と指導医が1対1またはグループで集まり、研修をふりかえり、研修上の問題点や悩み、研修の進め方、キャリア形成などについて非公式の話し合いが持たれ、指導医からアドバイスを行います。
- ・ 専攻医の診療を観察し、記録・評価して研修医にフィードバックします。
- ・ 研修手帳のチェックを受けます。

### 2) 専攻医による自己評価

- ・ 日々の診療・教育的行事において指導医から受けたアドバイス・フィードバックに基づき、ふりかえりを行います。
- ・ 「ふりかえり」では、指導医とともに研修をふりかえり、研修上の問題点や悩み、研修の進め方、キャリア形成などについて考える機会を持ちます。
- ・ 評価を受け、その際、自己評価も行います。
- ・ 研修手帳の記載を行い、自己評価とふりかえりを行います。

### 3) 総括的評価

- ・ 毎年1回、年度末に研修病院での360度評価を受けます（指導医、医療スタッフなど多職種）。
- ・ 3年間の総合的な修了判定は研修医評価委員会が行います。修了認定されると小児科専門医試験の申請を行うことができます。

## 6 修了判定

【整備基準：21、22、53】

### 1) 評価項目、方法、時期

項目	方法	時期
小児科医として必須の知識および問題解決能力	指導医が専攻医の診療を 10 分程度観察して、病歴聴取、診察、コミュニケーション（態度）、臨床判断、プロフェッショナリズム、まとめる力・能率、総合的評価の 7 項目を研修手帳に記録し、その後研修医と 5～10 分程度振り返ります。	毎年 2 回（9 月頃と 3 月頃）、3 年間の専門研修期間中に合計 6 回
小児科専門医としての適切なコミュニケーション能力および態度	専門研修プログラム統括責任者、連携施設の専門研修担当者、指導医、小児科看護師、同時期に研修した専攻医等が、①総合診療能力、②育児支援の姿勢、③代弁する姿勢、④学識獲得の努力、⑤プロフェッショナルとしての態度について、概略的な 360 度評価を行います。	3 年次の 3 月
総括判定	研修医評価委員会が上記の評価を参考に、研修手帳の記載、症例サマリー、診療活動・学術活動などを総合的に評価して、修了判定します。研修修了判定がおりないと、小児科専門医試験を受験できません。	3 年次の 3 月

※ 「妊娠・出産、産前後に伴う研修期間の休止」、「疾病での休止」、「短時間雇用形態での研修」、「専門研修プログラムを移動する場合」、「その他一時的にプログラムを中断する場合」に相当する場合は、その都度諸事情および研修期間等を考慮して判定を行います。

### 2) 専門医が専門研修プログラムの修了に向けて行うべきこと

プログラム修了認定、小児科専門医試験の受験のためには、以下の条件が満たされなければなりません。チェックリストとして利用して下さい。

1	「小児科専門医の役割」に関する目標達成（研修手帳）
2	「経験すべき症候」に関する目標達成（研修手帳）
3	「経験すべき疾患」に関する目標達成（研修手帳）
4	「習得すべき診療技能と手技」に関する目標達成（研修手帳）
5	Mini-CEX による評価（年 2 回、合計 6 回、研修手帳）
6	360 度評価（年 1 回、合計 3 回）
7	30 症例のサマリー（領域別指定疾患を含むこと）
8	講習会受講：医療安全、医療倫理、感染防止等
9	筆頭論文 1 編の執筆（小児科関連論文、査読制度のある雑誌掲載）

## 7 委員会

### 7.1 各委員会の業務

【整備基準：35-39】

本プログラムでは、基幹施設である倉敷中央病院小児科に、基幹施設の研修担当委員および各連携施設での責任者から構成される「小児科専門研修プログラム管理委員会」を、また連携施設には「専門研修連携施設プログラム担当者」を置いています。プログラム統括責任者は委員会を定期的に開催します。小児科専門研修プログラム管理委員会は、以下の役割と権限を担います。

- 1) 研修プログラムの作成・改訂（研修カリキュラム作成・改訂、専攻医の受け入れ人数調整含む）
- 2) 専攻医研修マニュアルの作成・改訂
- 3) 指導者用マニュアルの作成・改訂
- 4) サイトビジットへの対応
- 5) 専攻医の研修進捗状況把握（研修実績記録管理、到達目標達成度確認、研修不足分野確認）
- 6) 専攻医の研修修了認定
- 7) 指導体制整備（指導者養成、指導者の診療実績・業績管理）
- 8) 研修施設・環境の整備
- 9) 専攻医・中間指導医の相談窓口
- 10) 学会・専門医機構との連携、情報収集

### 7.2 専攻医の就業環境

【整備基準：40】

本プログラムの統括責任者と研修施設の管理者は、専攻医の勤務環境と健康に対する責任を負い、専攻医のために適切な労働環境の整備を行います。専攻医の心身の健康を配慮し、勤務時間が週80時間を越えないよう、また過重な勤務にならないよう、適切な休日の保証と工夫を行うよう配慮します。当直業務と夜間診療業務の区別と、それぞれに対応した適切な対価の支給を行い、当直あるいは夜間診療業務に対する適切なバックアップ体制を整備します。研修年次毎に専攻医および指導医は専攻医指導施設に対する評価も行い、そこには労働時間、当直回数、給与など、労働条件についての内容が含まれ、その内容は倉敷中央病院小児科専門研修プログラム管理委員会に報告されます。

### 7.3 専門研修プログラムの改善

【整備基準：49-51】

- 1) 研修プログラム評価（年度毎）



専攻医は、プログラムの評価を小児科専門研修プログラム管理委員会へ提出してください。専攻医からプログラム、指導体制等に対して、いかなる意見があっても、専攻医はそれによる不利益を被ることはありません。

「指導に問題あり」と考えられる指導医に対しては、基幹施設・連携施設のプログラム担当者、あるいはプログラム委員会として対応措置を検討します。問題が大きい場合、専攻医の安全を守る必要がある場合などには、専門医機構の小児科領域研修委員会の協力を得て対応します。

## 2) 研修プログラム評価（3年間の総括）

3年間の研修修了時には、当プログラム全般について研修カリキュラムの評価を記載し、専門医機構へ提出してください。（小児科臨床研修手帳）

## 3) サイトビジット

専門医機構によるサイトビジット（ピアレビュー、7.6項参照）に対しては小児科専門研修プログラム管理委員会が真摯に対応し、専門医の育成プロセスの制度設計と専門医の育成が保証されているかのチェックを受け、プログラムの改善に繋がります。また、専門医機構・日本小児科学会全体としてプログラムの改善に対して責任をもって取り組みます。

## 7.4 専攻医の採用と修了

【整備基準：27、52、53】

### 1) 受け入れ専攻医数

本プログラムでの毎年の専攻医募集人数は、専攻医が3年間の十分な専門研修を行えるように配慮されています。本プログラムの指導医総数は95名（基幹施設15名）ですが、整備基準で定めた過去3年間の小児科専門医の育成実績（専門医試験合格者数の平均+5名程度以内）から9名を受け入れ人数とします。

### 2) 採用

6月頃から募集開始します。7月末に応募を締め切り、8月下旬～9月に試験を実施します。多少時期がずれることもあります。当院ホームページをご覧ください。

### 3) 修了

毎年1回、小児科専門研修プログラム管理委員会で各専攻医の研修の進捗状況、能力の修得状況の評価し、専門研修3年修了時に、小児科専門医の到達目標にしたがって達成度の総括的評価を行い、修了判定を行います。修了判定は、小児科専門研修プログラム管理委員会の評価に基づき、プログラム統括責任者が行います。

「妊娠・出産、産前後に伴う研修期間の休止」、「疾病での休止」、「短時間雇用形態での研修」、「専門研修プログラムを移動する場合」、「その他一時的にプログラムを中断する場合」に相当する場合は、その都度諸事情および研修期間等を考慮して判定します。

## 7.5 小児科研修の休止・中断、プログラム移動、プログラム外研修の条件

【整備基準：33】

- 1) 研修の休止・中断期間を除いて3年以上の専門研修を行わなければなりません。勤務形態は問いませんが、専門医研修であることを統括責任者が認めることが絶対条件です（大学院や留学などで常勤医としての勤務形態がない期間は専門研修期間としてはカウントされません）。
- 2) 出産育児による研修の休止に関しては、研修休止が6か月までであれば、休止期間以外での規定の症例経験がなされ、診療能力が目標に到達していると小児科専門研修プログラム管理委員会が判断すれば、3年間での専攻医研修修了を認めます。
- 3) 病気療養による研修休止の場合は、研修休止が3か月までであれば、休止期間以外で規定の症例経験がなされ、診療能力が目標に到達していると小児科専門研修プログラム管理委員会が判断すれば、3年間での専攻医研修修了を認めます。
- 4) 諸事情により専門医研修プログラムを中断し、プログラムを移動せざるをえない場合には、日本専門医機構内に組織されている小児科領域研修委員会へ報告、相談し、承認された場合には、プログラム統括責任者同士で話し合いを行い、専攻医のプログラム移動を行います。

## 7.6 研修に対するサイトビジット（訪問調査）

【整備基準：51】

研修プログラムに対する外部からの監査・調査に対して、基幹施設および連携施設の責任者は真摯に対応します。日本専門医機構からのサイトビジットにあたっては、求められた研修関連の資料等を提出し、また、専攻医、指導医、施設関係者へのインタビューに応じ、サイトビジットによりプログラムの改善指導を受けた場合には、小児科専門研修プログラム管理委員会が必要な改善を行います。

## 8 専門研修実績記録システム、マニュアル等

【整備基準：41-48】

専門研修実績記録システム（様式）、研修マニュアル、指導医マニュアルは別途定めます。

## 9 専門研修指導医

【整備基準：36】

指導医は、臨床経験 10 年以上（小児科専門医として 5 年以上）の経験豊富な小児科専門医で、適切な教育・指導法を習得するために、日本小児科学会が主催する指導医講習会もしくはオンラインセミナーで研修を受け、日本小児科学会から指導医としての認定を受けています。

## 10 サブスペシャリティー領域との連続性

【整備基準：32】

現在、小児科に特化したサブスペシャリティー領域としては、小児神経専門医（日本小児神経学会）、小児循環器専門医（日本小児循環器病学会）、小児血液・がん専門医（日本小児血液がん学会）、新生児専門医（日本周産期新生児医学会）の4領域があります。

本プログラムでは、基本領域の専門医資格取得から、サブスペシャリティー領域の専門研修へと連続的な研修が可能となるように配慮します。サブスペシャリティー領域の専門医資格取得の希望がある場合、3年間の専門研修プログラムの変更はできませんが、可能な範囲で専攻医が希望するサブスペシャリティー領域の疾患を経験できるよう、当該サブスペシャリティー領域の指導医と相談しながら研修計画を立案します。ただし、基本領域専門研修中に経験した疾患は、サブスペシャリティー領域の専門医資格申請に使用できない場合があります。

倉敷中央病院は小児科に特化したサブスペシャリティー領域はもちろん、他領域についても教育医療機関としての施設認定を受けています。（ホームページ参照）本プログラム修了後の進路も相談してください。

## 11 新専門医制度下の倉敷中央病院小児科カリキュラム制(単位制)

### による研修制度

#### I. はじめに

1. 倉敷中央病院小児科の専門研修は「プログラム制」を基本とする。
2. 倉敷中央病院小児科の専門研修における「カリキュラム制(単位制)」は、「プログラム制」で研修を行うことが適切でない合理的な理由がある場合に対する「プログラム制」を補完する制度である。

#### II. カリキュラム制(単位制)による研修制度

##### 1. 方針

- 1) 倉敷中央病院小児科の専門研修は「プログラム制」を基本とし、「プログラム制」で研修を行うことが適切でない合理的な理由がある場合には、「カリキュラム制(単位制)」による研修を選択できる。
- 2) 期間の延長により「プログラム制」で研修を完遂できる場合には、原則として、「プログラム制」で研修を完遂することを推奨する。
- 3) 小児科専門研修「プログラム制」を中断した専攻医が専門研修を再開する場合には、原則として、「プログラム制」で研修を再開し完遂することを推奨する。
- 4) カリキュラム制による専攻医は基幹施設の指導責任医の管理を受け、基幹施設・連携施設で研修を行う。

##### 2. カリキュラム制(単位制)による研修制度の対象となる医師

- 1) 義務年限を有する医科大学卒業生、地域医療従事者(地域枠医師等)
- 2) 出産、育児、介護、療養等のライフイベントにより、休職・離職を選択する者
- 3) 海外・国内留学する者
- 4) 他科基本領域の専門研修を修了してから小児科領域の専門研修を開始・再開する者
- 5) 臨床研究医コースの者
- 6) その他、日本小児科学会と日本専門医機構が認めた合理的な理由のある場合

※ II. 2. 1) 2) 3) の者は、期間の延長による「プログラム制」で研修を完遂することを原則とするが、期間の延長による「プログラム制」で研修を完遂することができない場合には、「カリキュラム制(単位制)」による研修を選択できる。

#### III. カリキュラム制(単位制)における専門医認定の条件

1. 倉敷中央病院小児科のカリキュラム制(単位制)における専門医認定の条件は、以下の全てを満たしていることである。

- 1) 日本小児科学会の定めた研修期間を満たしていること
- 2) 日本小児科学会の定めた診療実績および臨床以外の活動実績を満たしていること
- 3) 研修基幹施設の指導医の監督を定期的に受けること
- 4) プログラム制と同一またはそれ以上の認定試験に合格すること

#### IV. カリキュラム制(単位制)における研修

##### 1. カリキュラム制(単位制)における研修施設

1) 「カリキュラム制(単位制)」における研修施設は、倉敷中央病院小児科（以下、基幹施設）および専門研修連携施設（以下、連携施設）とする。

##### 2. 研修期間として認める条件

1) プログラム制による小児科領域の「基幹施設」または「連携施設」における研修のみを、研修期間として認める。

- ① 「関連施設」における勤務は研修期間として認めない。
- 2) 研修期間として認める研修はカリキュラム制に登録してから 10 年間とする。
- 3) 研修期間として認めない研修
  - ① 他科専門研修プログラムの研修期間
  - ② 初期臨床研修期間

##### 3. 研修期間の算出

###### 1) 基本単位

① 「フルタイム」で「1ヶ月間」の研修を 1 単位とする。

###### 2) 「フルタイム」の定義

① 週 31 時間以上の勤務時間を職員として所属している「基幹施設」または「連携施設」での業務に従事すること。

###### 3) 「1ヶ月間」の定義

① 暦日（その月の 1 日から末日）をもって「1ヶ月間」とする。

###### 4) 非「フルタイム」勤務における研修期間の算出

	「基幹施設」または「連携施設」で職員として勤務している時間	「1ヶ月」の研修単位
フルタイム	週 31 時間以上	1 単位
非フルタイム	週 26 時間以上 31 時間未満	0.8 単位

	週 21 時間以上 26 時間未満	0.6 単位
	週 16 時間以上 21 時間未満	0.5 単位
	週 8 時間以上 16 時間未満	0.2 単位
	週 8 時間未満	研修期間の単位認定なし

※「小児専従」でない期間の単位は 1/2 を乗じた単位数とする

5) 職員として所属している「基幹施設」または「連携施設」での日直・宿直勤務における研修期間の算出

① 原則として、勤務している時間として算出しない。

(1) 診療実績としては認められる。

6) 職員として所属している「基幹施設」または「連携施設」以外での日勤・日直(アルバイト)・宿直(アルバイト)勤務における研修期間の算出

① 原則として、研修期間として算出しない。

(1) 診療実績としても認められない。

7) 産休・育休、病欠、留学の期間は、その研修期間取り扱いをプログラム制同様、最大 6 か月までを算入する

8) 「専従」でない期間の単位は、1/2 を乗じた単位数とする。

4. 必要とされる研修期間

1) 「基幹施設」または「連携施設」における 36 単位以上の研修を必要とする。

① 所属部署は問わない

2) 「基幹施設」または「連携施設」において、「専従」で、36 単位以上の研修を必要とする。

3) 「基幹施設」または「連携施設」としての扱い

① 受験申請時点ではなく、専攻医が研修していた期間でのものを適応する。

5. 「専従」として認める研修形態

1) 「基幹施設」または「連携施設」における「小児部門」に所属していること。

① 「小児部門」として認める部門は、小児科領域の専門研修プログラムにおける「基幹施設」および「連携施設」の申請時に、「小児部門」として申告された部門とする。

2) 「フルタイム」で「1ヶ月間」の研修を 1 単位とする。

①職員として勤務している「基幹施設」または「連携施設」の「小児部門」の業務に、週 31 時間以上の勤務時間を従事していること。

②非「フルタイム」での研修は研修期間として算出できるが「専従」としては認めない。

(1) ただし、育児・介護等の理由による短時間勤務制度の適応者の場合のみ、非「フルタイム」での研修も「専従」として認める。

i) その際における「専従」の単位数の算出は、IV. 3. 4) の非「フルタイム」勤務における研



修期間の算出表に従う。

- 3) 初期臨床研修期間は研修期間としては認めない。

## V. カリキュラム制(単位制)における必要診療実績および臨床以外の活動実績

### 1. 診療実績として認める条件

- 1) 以下の期間の経験のみを、診療実績として認める。

①職員として勤務している「基幹施設」および「連携施設」で、研修期間として算出された期間内の経験症例が、診療実績として認められる対象となる。

2) 日本小児科学会の「臨床研修手帳」に記録、専門医試験での症例要約で提出した経験内容を診療実績として認める。

①ただし、プログラム統括責任者の「承認」がある経験のみを、診療実績として認める。

3) 有効期間として認める診療実績は受験申請年の3月31日時点からさかのぼって10年間とする。

- 4) 他科専門プログラム研修期間の経験は、診療実績として認めない。

### 2. 必要とされる経験症例

- 1) 必要とされる経験症例は、「プログラム制」と同一とする。《「プログラム制」参照》

### 3. 必要とされる臨床以外の活動実績

- 1) 必要とされる臨床以外の活動実績は、「プログラム制」と同一とする。《「プログラム制」参照》

### 4. 必要とされる評価

- 1) 小児科到達目標25領域を終了し、各領域の修了認定を指導医より受けること

各領域の領域到達目標及び診察・実践能力が全てレベルB以上であること

- 2) 経験すべき症候の80%以上がレベルB以上であること

- 3) 経験すべき疾患・病態の80%以上を経験していること

- 4) 経験すべき診療技能と手技の80%以上がレベルB以上であること

5) Mini-CEX及び360度評価は1年に1回以上実施し、研修修了までにMini-CEX6回以上、360度評

価は3回以上実施すること

- 6) マイルストーン評価は研修修了までに全ての項目がレベルB以上であること

## VI. カリキュラム制(単位制)による研修開始の流れ

## 1. カリキュラム制(単位制)による研修の新規登録

### 1) カリキュラム制(単位制)による研修の登録

① カリキュラム制(単位制)による研修を希望する医師は、日本専門医機構の「カリキュラム制(単位制)による研修」として新規登録する。また「小児科専門医新規登録カリキュラム制(単位制)による研修開始の理由書」《別添》を、学会に申請し許可を得る。

② 「小児科専門医新規登録カリキュラム制(単位制)による理由書」には、下記の項目を記載しなければならない。

(1) 「プログラム制」で研修を行うことが適切でない合理的な理由

(2) 主たる研修施設

i) 管理は基幹施設が行い、研修は基幹施設・連携施設とする。

### 2) カリキュラム制(単位制)による研修の許可

① 日本小児科学会および日本専門医機構は、カリキュラム制研修を開始する理由について審査を行い、Ⅱ. 2) に記載のある理由に該当する場合は、研修を許可する。

## 2. 小児科専門研修「プログラム制」から小児科専門研修「カリキュラム制(単位制)」への移行登録

1) 小児科専門研修を「プログラム制」で研修を開始するも、研修期間途中において、期間の延長による「プログラム制」で研修ができない合理的な理由が発生し「カリキュラム制(単位制)」での研修に移行を希望する研修者は、小児科専門研修「プログラム制」から「カリキュラム制(単位制)」への移行登録の申請を行う。

### 2) 小児科専門研修「プログラム制」から「カリキュラム制(単位制)」への移行の申請

① カリキュラム制(単位制)による研修を希望する医師は、「小児科専門医制度移行登録 カリキュラム制(単位制)による研修開始の理由書」《別添》を、日本小児科学会及び日本専門医機構に申請する。

② 「小児科専門医制度移行登録カリキュラム制(単位制)による理由書」には、下記 の項目を登録しなければならない。

(1) 「プログラム制」で研修を完遂することができない合理的な理由

(2) 主たる研修施設

i) 主たる研修施設は「基幹施設」もしくは「連携施設」であること。

### 3) カリキュラム制(単位制)による研修の移行の許可

① 学会および専門医機構は、カリキュラム制研修を開始する理由について審査を行い、Ⅱ. 2) に記載のある理由に該当する場合は、研修を許可する。

② 移行登録申請者が、学会の審査で認定されなかった場合は、専門医機構に申し立てることができる。

(1) 再度、専門医機構で移行の可否について、日本専門医機構カリキュラム委員会（仮）において、審査される。

### 4) カリキュラム制(単位制)による研修の登録

① カリキュラム制(単位制)による研修への移行の許可を得た医師は、日本専門医機構の「カリキュラム制(単位制)による研修」として、移行登録する。

5) 「プログラム制」から「カリキュラム制(単位制)」への移行にあたっての研修期間、診療実績の取り扱い

① 「プログラム制」時の研修期間は、「カリキュラム制(単位制)」への移行後においても研修期間として認める。

② 「プログラム制」時の診療実績は、「カリキュラム制(単位制)」への移行後においても診療実績として認める。

(1) ただし「関連施設」での診療実績は、「カリキュラム制(単位制)」への移行にあたっては、診療実績として認めない。

3. 小児科以外の専門研修「プログラム制」から小児科専門研修「カリキュラム制(単位制)」への移行登録

1) 小児科以外の専門研修「プログラム制」から小児科専門研修「カリキュラム制(単位制)」への移行は認めない。

① 小児科以外の専門研修「プログラム制」の辞退者は、あらためて、小児科専門研修「プログラム制」で研修を開始するか、もしくはⅥ. 1 に従い小児科専門研修「カリキュラム制(単位制)」にて、専門研修を開始する。

4. 「カリキュラム制(単位制)」の管理

1) 研修全体の管理・修了認定は「プログラム制」と同一とする。《「プログラム制」参照》

《別添》「小児科専門医新規登録 カリキュラム制(単位制)による研修の理由書」および「小児科専門医制度移行登録 カリキュラム制(単位制)による研修の理由書」

以上

## 小児科専門医新規登録

### カリキュラム制（単位制）による研修開始の理由書

日本小児科学会 気付 日本専門医機構 御中

小児科研修プログラムで研修することが不可能であるため、カリキュラム制（単位制）で小児科専門医の研修を開始したく、理由書を提出します

記入日（西暦） 年 月 日

●申請者氏名（署名）

●勤務先

施設名：

科・部名：

〒：

TEL：

●プログラム制での研修ができない理由 ※理由を証明する書類を添付すること

1) 義務年限を有する医科大学卒業生、地域医療従事者（地域枠医師等）

2) 出産、育児、介護、療養等のライフイベント

3) 海外・国内留学

4) 他科基本領域の専門医を取得

5) その他上記に該当しない場合

●理由詳細

●他科基本領域専門研修プログラムでの研修歴について

他科基本領域専門研修プログラムに登録したことがある（はい・いいえ）

はいの場合、基本領域名（            科）

研修状況（中途辞退・中断・修了）

-----  
主たる研修施設

上記の者が小児科カリキュラム制（単位制）での研修を開始することを承諾いたします

基幹施設名／連携施設名 \_\_\_\_\_

プログラム統括責任者（署名） \_\_\_\_\_ ⑩

プログラム統括責任者の小児科専門医番号 \_\_\_\_\_

## 小児科専門医新制度移行登録

### 小児科カリキュラム制（単位制）での研修開始の理由書

日本小児科学会 気付 日本専門医機構 御中

小児科研修プログラムで研修することが不可能であるため、カリキュラム制（単位制）で小児科専門医の研修を移行したく、理由書を提出します

記入日（西暦） 年 月 日

●申請者氏名（署名）

●勤務先

施設名：

科・部名：

〒：

TEL：

●プログラム制での研修ができない理由 ※理由を証明する書類を添付すること

1) 義務年限を有する医科大学卒業生、地域医療従事者（地域枠医師等）

2) 出産、育児、介護、療養等のライフイベント

3) 海外・国内留学

4) 他科基本領域の専門医を取得

5) その他（パワハラ等を受けた等）

●理由詳細

●他科基本領域専門研修プログラムでの研修歴について

他科基本領域専門研修プログラムに登録したことがある（はい・いいえ）

はいの場合、基本領域名（            科）

研修状況（中途辞退・中断・修了）

-----  
主たる研修施設

上記の者が小児科カリキュラム制（単位制）での研修を開始することを承諾いたします

基幹施設名／連携施設名 \_\_\_\_\_

プログラム統括責任者（署名） \_\_\_\_\_ (印)

プログラム統括責任者の小児科専門医番号 \_\_\_\_\_